

**中華基督教會
協和小學上午校
2006-2007 年度
校務計劃書**



目 錄

- | | | |
|-----|------------------------------|----------|
| [一] | 中華基督教會香港區會辦學願景、使命宣言、 核心價值 | P. 1 |
| [二] | 中華基督教會香港區會辦學精神 | P. 2 |
| [三] | 本校教育目標 | P. 3 |
| [四] | 本校組織結構圖 | P. 4 |
| [五] | 學校自我評估架構圖 | P. 5 |
| [六] | 學校現況分析(2006-2007) | P. 6-8 |
| [七] | 本年度關注事項(2006-2007) | P. 9 |
| [八] | 學校發展計劃(2006/07-2008/09) | P. 10-11 |

中華基督教會香港區會
辦學願景、使命宣言、核心價值

願景

並肩培育豐盛生命，攜手見證基督大愛

使命宣言

我們願以基督愛心為動力，以人為本的信念，積極進取的態度；
提供優質教育，啟發學生潛能，分享整全福音；
培育學生成為良好公民、回饋社會、貢獻國家。

核心價值

傳道服務、愛心關懷
有教無類、全人教育
積極進取、勇於承擔

中華基督教會香港區會 辦學精神

中華基督教會香港區會相信培育下一代是上帝交託給我們的使命，也是回應社會的實際需要。本會的辦學目的是「透過學校、傳道服務」，以結合事奉上帝、見證主道、服侍人群、造福社會、貢獻國家的信念去履行教育的神聖任務。又以基督教訓，有教無類，以人為本的教育原則，提供多元化的教育服務，使不同學習程度的青少年都能享有平等機會接受優質教育。

本會奉行的教育哲學是「全人教育」，肯定教育的真正意義在於生命的造就及人格的建立。除培養青少年有優良品德、高雅情操與豐富學識外，亦致力啟發他們不同的潛能及興趣，更期望青少年有健康的人生態度，正確的價值觀，及強烈的社會意識；效法基督，嚮往公義，追求真理，得著豐盛的生命。

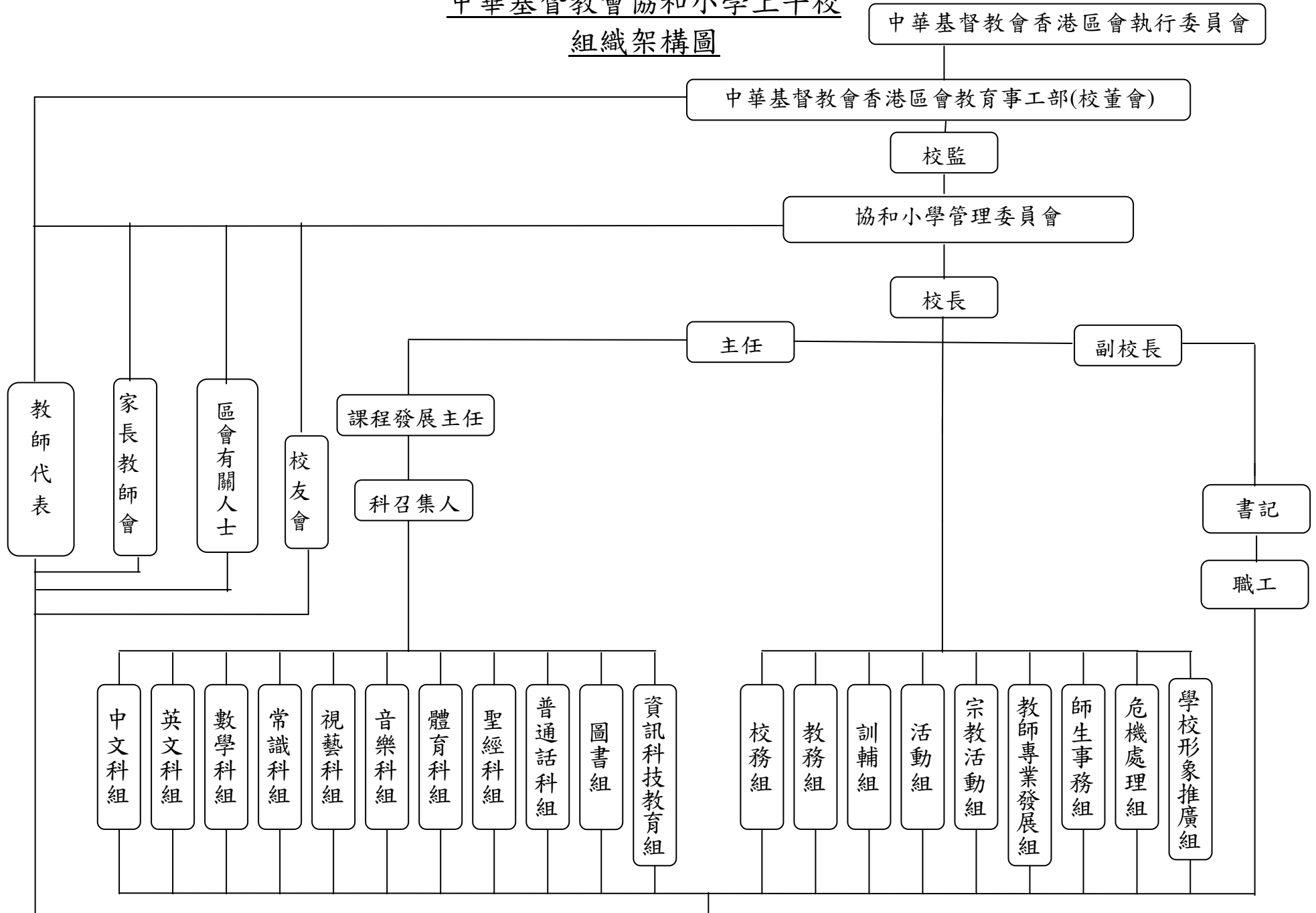
本會同意教育是一個不斷演變的過程，願意各屬校以積極進取的態度，盡力自我提升，追求卓越，尋求革新，致力民主、開放，為這時代培養出勇於承擔、樂於服務、甘於委身的良好公民。

中華基督教會協和小學上午校

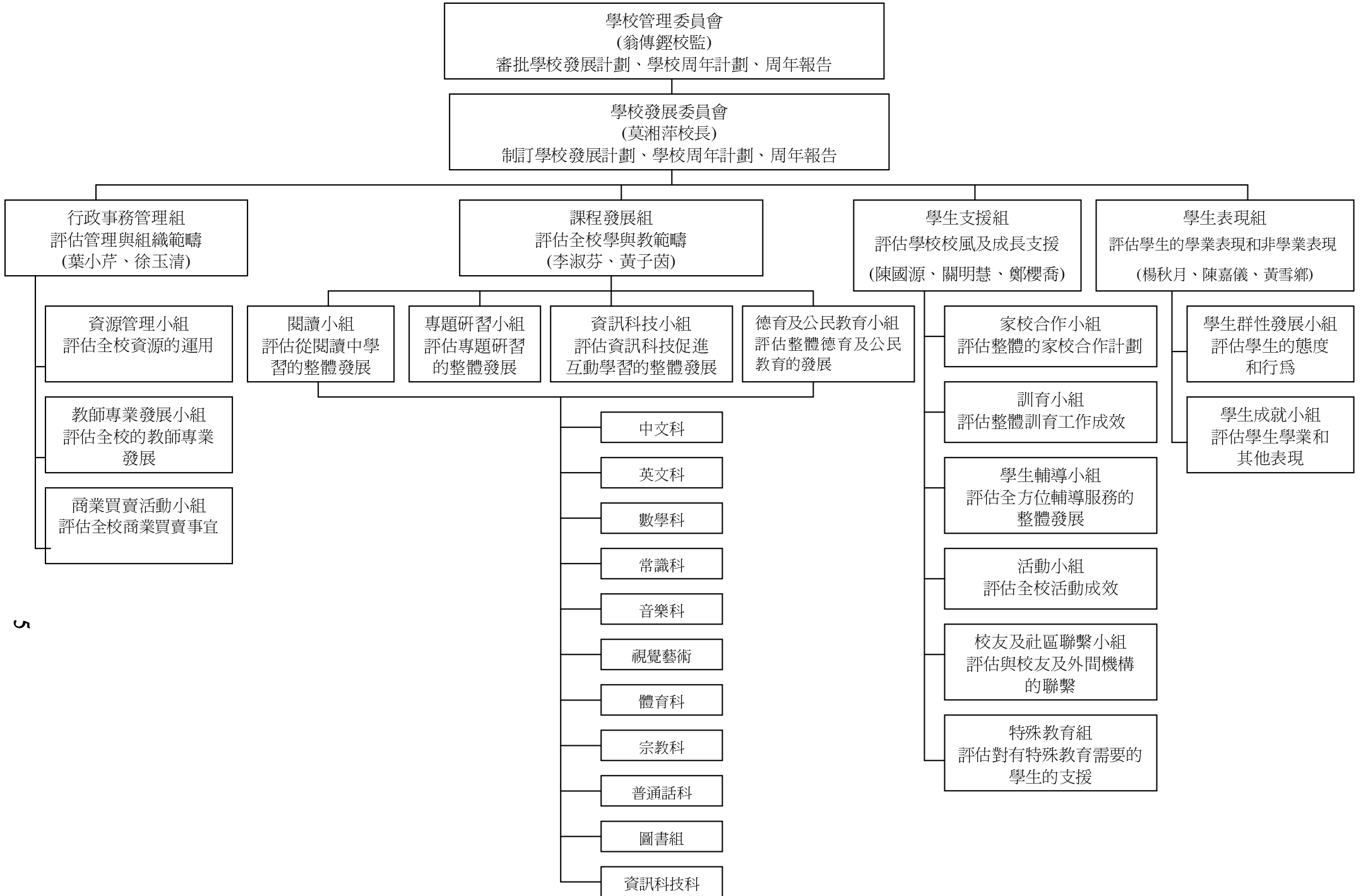
教育目標

1. 以學生為本，提供多元化的課程，讓每個學生在德、智、體、群、美、靈六方面都有全面發展機會。
2. 培養學生具有思考、探索、創新和應變的能力。
3. 提升學生的學習能力，使學生樂於學習，奠定終生學習的基礎。
4. 因材施教，照顧學生個別差異，進而發掘學生的潛能內蘊。
5. 透過訓輔工作，使學生養成自愛、自治、自律的精神。
6. 帶領學生認識基督，發揮愛神、愛人、愛國的精神，邁向真、善、美的人生。

中華基督教會協和小學上午校 組織架構圖



學校自我評估架構



學校現況分析

2006-2007

一 學校方面

強項：

1. 歷任校監、校長、教職員努力耕耘，奠下良好校譽，深得家長信賴，成為一所受社會人士歡迎的小學。
2. 校長及主任有豐富行政經驗，曾受中層領導培訓，有教育理想，態度開明，能領導學校的發展。
3. 本校老師有專業精神、積極進取，各人均能盡忠職守，有愛心、有耐性地教導學生。
4. 員生、家長、校友凝聚力強，協力和衷，為創建理想校園而努力。
5. 學校行政透明度高，有完善的「教師手冊」，教師清楚知道學校的政策及方向。每週有一次教師小聚和一次職工小聚，教師和職工可就個人的工作和學校的政策提出意見。
6. 出版「家長手冊」，詳列校政及家長須知事項，家校合作，更臻完善。
7. 學校行政電腦化，行政及教學工作更有效率，學校網頁亦可促進教學工作和家長、校友的聯繫。
8. 本校努力開發社區資源，開辦多元化的聯課活動，推動學生向「一生一體藝」目標進發，使身心得到均衡的發展。
9. 本校位置適中，交通方便，旺中帶靜，誠一理想學習地方；校車及保母車網絡完善，吸引區外學生來校就讀。
10. 本校直屬中華基督教會香港區會，區會教育事工部（校董會）信任學校，支持學校的政策及各項改革；本校亦已成立由校監、註冊校董、區會有關人士、校長、教師、家長和校友組成的「協和小學管理委員會」，隸屬於區會教育事工部（校董會），負責學校的管理、行政和運作。
11. 區會有 25 間直屬小學，經常舉辦聯校活動，可分享資源和經驗；進行教育改革，亦可互相支援。
12. 有區會、長老堂和望覺堂翼輔，提供集會場地和人力資源，協助推動宗教及校本活動。
13. 加建小禮堂工程已於 2006 年 8 月竣工，增加學生學習和活動空間。
14. 學校有足夠達語文基準的英文和普通話科老師，有利學校推行英文科專科專教及由二年級逐步推展用普通話教授中文。
15. 本年度聘請兩位學校社工，更能全面照顧學生的身心成長和推展家長教育。

弱項：

1. 本校學生教師分三座校舍上課工作，妨礙師生溝通。
2. 教學工作繁重，非教學工作量大，教育改革步伐急速，增加老師的壓力。
3. 小部份老師的教學範式有待改善。
4. 三十多年前建成的校舍設施不足，欠缺美勞室上視藝課，洗手間數量亦不足夠。
5. 半日制上課學校，舉辦聯課活動場地不足，學校要租借地方舉行活動，增加財政支出及老師的工作負擔。
6. 老師和家長熱切盼望學校盡快遷校推行全日制。

契機：

1. 本港適齡學童人口驟降，縮班問題嚴重，老師危機感強，積極性和進取精神相應提高。
2. 教師離職率低，隊工的穩定性強，教師累積豐富的教學經驗，有利教學與輔導。
3. 獲教統局「新資助模式」計劃撥款，增聘老師和外購專業治療服務，全面照顧不同學習需要的學生。
4. 教統局發放的「學校發展津貼」可以聘請教學助理，減輕教師的非教學工作量，使他們有較多時間發展校本課程。
5. 社會各方面對學校的透明度及問責性提高，有利學校發展自評文化，達至自我完善。
6. 獲教統局撥款培訓老師高階思維教學技巧，全面提升課堂互動及利用撥款開發校本甄別工具，挑選有潛質的同學參加資優聯課活動，有利學校發展資優教育。

危機：

1. 現時一條龍中小學和全日制學校較受家長歡迎，本校仍為一半日制小學，招生吸引力稍遜。
2. 教育改革步伐急速，老師工作量大，壓力也大，未能盡享教學的喜悅，對教學成效略有影響。
3. 獲教統局分配一位於長沙灣的千禧校舍，預計 2009 年才能遷入推行全日制，導致本區學生報讀本校略有影響。

二 家長與學生方面

強項：

1. 本校大部分家長曾受高中或以上的教育，家庭收入穩定，能給予學生學習上的支持。
2. 大部份家長體諒老師的辛勞，對老師的工作表示欣賞，全力支持校方舉辦的活動，積極參加家長日、親子活動及義務工作。
3. 家長教師會的成立，提供更多家長與家長、家長與教師溝通的渠道。
4. 家教會會員積極參加家教會的活動、講座和工作坊，提升教育子女的能力。
5. 本校學生對學校的觀感是正面，並對學校有歸屬感。
6. 大部分學生對學校的教學效能、課外活動效能、品德及公民教育效能和體藝效能都給予正面的評價。
7. 大部份學生守規力學，有服務精神，課餘積極參加聯課活動，自信心和表達能力日漸增強。
8. 本校小三、小六學生參加教統局「全港性系統評估」，中、英、數三科達基本水平的學生百分率遠高於全港達基本水平的學生百分率。
9. 本校學生品性純厚，樂意接納插班生，主動提供協助，幫助他們融入協和的學習生活。

弱項：

1. 小部份家長對學生有過高的期望，給子女帶來壓力。
2. 小部份家長工作繁忙，無暇照顧子女的學業及身心健康成長。
3. 小部份學生學習動機低，對學業養成疏懶的習慣。
4. 小部份學生倚賴性強，自學、自治能力弱。
5. 小部分家長採用放任或忽略管教模式，使學生的自我中心較強或自我形象較低，兩種管教模式均影響學生的學習態度，從而減低教學效能。

基於以上分析，我們會配合強項，繼續發展已有成效的措施和活動；我們亦會針對弱項，採取有效措施，加以改善。

我們承諾上下一心，發展優質教育，不負家長和社會人士的厚望。

本年度關注事項

2006-2007

1. 發展校本學生支援計劃
2. 關注二年級兩班用普通話教中文的教學成效
3. 發展高階思維課程及活動
4. 遷校轉全日制

中華基督教會協和小學上午校

學校發展計劃(二零零六/零七、二零零七/零八、二零零八/零九年度)

| 關注事項 (按優次排序) | 預期成果 / 目標 | 策略 | 時間表 | | | |
|-------------------------|-------------------------|--|---|-------|-------|---|
| | | | 06-07 | 07/08 | 08/09 | |
| 一. 宣揚愛的教育、推展關懷同行文化 | 1. 學生能發揮「朋輩互助、愛護幼小」的精神 | 1. 成立「校園清潔隊」, 加強學生互助及愛校的精神。 | ✓ | ✓ | ✓ | |
| | | 2. 推行「分享文化計劃」, 幫助學生建立良好的與人分享文化。 | ✓ | ✓ | ✓ | |
| | | 3. 推行「領袖培訓計劃」, 提升學生人際關係技巧。 | ✓ | ✓ | ✓ | |
| | | 4. 推行「遊戲大使計劃」, 鼓勵高年級學生在小息時與低年級同學玩遊戲, 加強愉快的校園生活氣氛。 | ✓ | ✓ | ✓ | |
| | | 5. 舉行「好人好事表揚計劃」, 鼓勵學生欣賞同學良好的行為表現。 | | ✓ | ✓ | |
| | | 6. 舉行「禮貌之星」活動。 | | ✓ | ✓ | |
| | 2. 促進師生良好關係 | 1. 更新學校網頁「教師天地」內容, 讓教師與學生分享生活體驗。 | ✓ | ✓ | ✓ | |
| | | 2. 舉辦「敬師日」。 | ✓ | | | |
| | | 3. 舉辦「敬師週」。 | | ✓ | ✓ | |
| | | 4. 舉辦宿營活動, 增加師生相處機會。 | ✓ | ✓ | ✓ | |
| | 3. 加強家長與學校之間的聯繫, 促進家校合作 | 1. 舉行分級家長會。 | ✓ | ✓ | ✓ | |
| | | 2. 開學首兩個月, 至少用電話與家長聯絡一次, 以建立友好關係。 | ✓ | ✓ | ✓ | |
| | | 3. 舉辦家長義工培訓計劃。 | ✓ | ✓ | ✓ | |
| | | 4. 建立老師、家長及學生互相欣賞及溝通平台。 | ✓ | ✓ | ✓ | |
| | | 5. 邀請家長義工協助學校舉辦活動。 | ✓ | ✓ | ✓ | |
| | 二. 提升教師專業能力, 促進學與教的效能 | 1. 實行專科專教 | 1. 加強教師的專業培訓, 鼓勵及支援老師進修專科課程。 | ✓ | ✓ | ✓ |
| | | 2. 提升教師的教學自信和技巧, 增強課堂教學的效能 | 1. 利用教統局「校本支援計劃」, 推動同儕備課觀課的研習風氣。 | ✓ | ✓ | ✓ |
| | | | 2. 積極推動共同備課及同儕觀課活動, 在課堂上致力培養學生的共通能力, 全面完善四個關鍵項目的發展。 | ✓ | ✓ | ✓ |
| 3. 提升有特殊教育需要學生的學習能力和自信心 | | 1. 按照現有機制, 推動各項工作及計劃如「成長的天空」和「成長課」。 | ✓ | ✓ | ✓ | |
| | | 2. 舉辦教師工作坊、講座, 增強教師對照顧有特殊教育需要學生的知識。 | ✓ | ✓ | ✓ | |
| | | 3. 利用「新資助模式」撥款增聘合約教師, 協助推行有關計劃。 | ✓ | ✓ | ✓ | |
| | | 4. 開設資優培育班和進行學障生功課及評估的調適。 | ✓ | ✓ | ✓ | |
| | | 5. 鼓勵老師參加特殊教育進修課程, 達致 30% 老師接受 30 小時培訓, 為學生提供更適切的支援。 | ✓ | ✓ | ✓ | |
| 4. 提升學生兩文三語的表達能力 | | 1. 提供不同途徑如早會、校園電視台、活動日和校報等, 讓學生運用粵、普、英分享閱讀心得、擔任司儀或主持, 增強學生的自信。 | ✓ | ✓ | ✓ | |
| | | 2. 推動中、英、普朗讀教學, 培養學生的語感。 | ✓ | ✓ | ✓ | |

| | | | | | |
|---|------------------------|---|---------------------------|---|---|
| | 5.透過價值教育，建立學生的正面價值觀和態度 | 1.各科組課程配合公民及德育教育，設定以生活事件方式的教學策略進行價值教育。 | ✓ | ✓ | ✓ |
| | 6.提升學生的自學能力 | 1.各科組透過周年計劃，設定方案，加入培養學生自學的策略。 | ✓ | ✓ | ✓ |
| 三.完善校本管理 | 1.建立一個有效率及有效能的校本行政組織 | 1.每年修訂教師手冊，務使政策指引更清晰。 | ✓ | ✓ | ✓ |
| | | 2.發展網上行政管理，使資源存取更方便，增加行政效能。 | ✓ | ✓ | ✓ |
| | | 3.支援及協助提高各科組領導人的能力。 | ✓ | ✓ | ✓ |
| | 2.賦權承責、群策群力，共同推展校務 | 1.提供培訓課程，加強老師的專業能力，支持學校推動與時並進的發展。 | ✓ | ✓ | ✓ |
| | | 2.廣納老師的意見，共同訂定短期和長期的學校發展計劃，讓老師明白及認同學校的發展方向。 | ✓ | ✓ | ✓ |
| | 3.增強溝通與協作，建立良好的團隊文化 | 1.以不同形式及雙向的溝通渠道，廣納不同持份者的的意見。 | ✓ | ✓ | ✓ |
| | | 2.設立溝通渠道-定期與校內老師、辦公室員工代表開會，按所提意見作出改善，發揮共同檢討、制定和改善的功能。 | ✓ | ✓ | ✓ |
| | 4.深化學校自評文化 | 1.利用四大範疇表現指標、學校表現評量數據、持份者問卷數據、校本問卷和學生情意社交表現評估問卷進行整體性之檢討，按檢討結果制定學校改善方案，並為各科組策劃發展方向的參考。 | ✓ | ✓ | ✓ |
| | | 2.學校發展小組帶領各科組進行校本自評。 | ✓ | ✓ | ✓ |
| | 四,遷校轉全日制 | 順利遷入新校轉為全日制學校 | 1.成立轉全日制工作小組，由組長帶領開展籌劃工作。 | ✓ | ✓ |
| 2.成立校舍建設工作小組，研究新校的設計與本校辦學特色的配合。 | | | ✓ | ✓ | ✓ |
| 3.成立經費籌募工作小組，統籌遷校籌務經費事宜。 | | | ✓ | ✓ | ✓ |
| 4.成立遷校工作小組，與下午校協商點存現存設備和物料，組織校友、家長義工隊，編訂遷校程序。 | | | | ✓ | ✓ |
| 5.成立家長聯繫工作小組，為不擬轉新校的學生作出安排。 | | | | | ✓ |

